



der Eppendorfer

Eppendorf
Harvestehude
Hoheluft-Ost
Winterhude

Über 150 Jahre Eppendorfer Bürgerverein von 1875
Neues und Interessantes aus den Stadtteilen mit Charme • Dezember 2025

© Marion Bauer



TREFFPUNKTE UND TERMINE

EBV-Sprechstunde

Sie erreichen uns unter

Vorstand: vorstand@ebv1875.de

Büro: buero@ebv1875.de

Redaktion: redaktion@ebv1875.de

Website: <https://der-eppendorfer.de>

und <https://facebook.com/ebv1875/>



06.12.2025 um 15.30 Uhr

Nikolausglühen

siehe Einladung

Kommunale Termine

8.12. 2025 Regionalausschuss

11.12.2025 Bezirksversammlung

beide Termine jeweils um **18 Uhr**

großer Sitzungssaal,

Robert-Koch-Str.

EBV-Kegelgruppe

4.12.2025 v. 17-19 Uhr

Wichtig: Abmeldungen **1 Tag** vorher!!

Victoria-Klausen,

Lokstedter Steindamm 87

R. Luksch - Tel. 040-18064361

Stammtisch

16. Dezember 2025 um 17 Uhr

Café Borchers, Ecke Erika-/

Geschwister-Scholl-Straße

Schwanenwesen

Olaf Nieß, Tel. 428 04 2495, E-Mail:

olaf.niess@hamburg-nord.hamburg.de

Rufnummern

Bürgertelefon 115

Polizei PK 23 Tel. 42865-2310

Polizei Notruf 110 - Feuerwehr 112

Hotline Saubere Stadt: Tel. 2576 1111,

Email: info@srhh.de

Hamb. Verkehrsanlagen: Tel. 8060-9040

Email: einsatzleitung@hhva.de

Defekte Straßen, Laternen, Schilder,

Bänke

Meldemichel: www.hamburg.de/meldemichel/



Erinnerung Nikolausglühen am 6.12.2025, Beginn 15.30 Uhr

Knabbersachen und Kekse stellen wir

kostenfrei zur Verfügung.

Preise pro Becher 0,25 l

Glühwein: € 2,00 mit Schuss € 2,50

Apfel- bzw. Kinderpunsch: € 2,00

Gute Laune und eigene Becher sind mitzubringen!

Die Anmeldung ist bis **4.12.2025** erforderlich!!

Brigitte Schildt 0175 568 5640 per sms oder schildt.b@web.de

Der Vorstand

Einladung zur Jahreshauptversammlung

nur für Mitglieder - mit verbindlicher Anmeldung

Der Vorstand lädt zur Jahreshauptversammlung am **24. Februar 2026**

um **19.00 Uhr** - ins Restaurant Martini, Martinistr. 45 - ein.

Einlass ab **18.30 Uhr**

Tagesordnung:

1. Bericht des Vorstands
2. Bericht der Schatzmeisterin
3. Bericht der Kassenprüfer
4. Entlastung des Vorstands
5. Wahlen

Folgende Vorstandsmitglieder werden turnusmäßig neu bzw. wiedergewählt

1. Vorsitzende bisher Brigitte Schildt

Schatzmeisterin bisher Dr. Christiane Krüger

Zwei Beisitzer:innen bisher Christian Altstaedt und Imnira Gudzevic

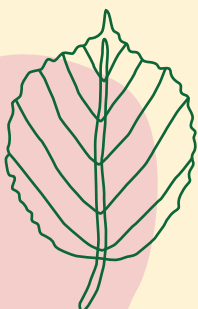
Ein/e Kassenprüfer:in bisher Paul Gutgesell - Neuwahl

6. Verschiedenes

Die Mitglieder werden gebeten, den Mitgliedsausweis bereitzuhalten. Es wird ein Imbiss gereicht. Weitere Getränke gehen auf eigene Rechnung. Bei sehr kurzfristigen Absagen, müssen wir leider Kosten berechnen.

Wir bitten um Ihre **verbindliche** Anmeldung bis zum **19. Februar 2026**.
B.Schildt@EBV1875.de oder sms 0175 568 5640.

Der Vorstand



040
43 27 44
11



Trost
werk

andere
Bestat-
tungen

**Im Grunde sind es immer
die Verbindungen mit Menschen,
die dem Leben seinen Wert geben.**

Wilhelm von Humboldt



Geburtstage

1. Dezember bis 31. Dezember 2025

02.12. Wolfgang Schiemann	17.12. Ekkehart Wersich
03.12. Uwe Decker	18.12. Anja Dillenburg
05.12. Helmut Thiede	22.12. Ernst Bürger
07.12. Torsten Schwede	22.12. Heidi Haag
15.12. Renate Luksch	23.12. Kay Vetterick
17.12. Sina Imhof	24.12. Mathias Schmidt
17.12. Joachim Ruppert	25.12. Tobias Baltus

**Herzlichen Glückwunsch zum Geburtstag
und Gesundheit für Ihr neues Lebensjahr
wünscht Ihnen der Eppendorfer Bürgerverein.**

Der Vorstand

AUS DEM INHALT

Eppendorfer Bürgerverein

Treffpunkte und Termine	2
Einladung Nikolaustag	2
Einladung JH 2026	2
Geburtstagsliste	3
Gestern&Heute	3
Mit Laib & Seele	4
Sobald es Winter wird	4
Sommerreise 2026	5
Adventszeit: Winterhude, Hoheluft	6
Polizeipräsenz im Stadtpark	6
Novemberrückblicke	7
Adventkalender	8+9
Rückblick auf das Jubiläumsjahr	10
Kirchen m. weihn. Terminen	11
Was war sonst noch los	11
Mitgliedsantrag	11
martinierleben	12
Gedicht	12

Gestern & Heute

Am Eppendorfer Marktplatz hat der Eppendorfer Bürgerverein schon mehrere „**Friedenseichen**“ gepflanzt. Die erste „Gepflanzt zur Erinnerung an den glorreichen Frieden von 1871“. Im November 2008 musste der über 20 m hohe Baum gefällt werden, aufgrund von Pilzbefall. Der EBV spendete einen neuen Baum, der allerdings nach 6 Jahre gefällt wurde, Befall mit Eichensplintkäfern. Der dritte, vom EBV gestiftete, Baum ist heute noch zu sehen, wird allerdings im Rahmen der **Umgestaltung des Eppendorfer Markplatzes** ebenfalls gefällt werden. Eine „Ersatz“-Friedenseiche wird wenige Meter von der aktuellen Wuchsstelle gepflanzt. Wir hoffen, diese Friedenseiche erreicht wieder ein hohes Alter!

Text/Foto heute: C. Altstaedt

Foto gestern: Postkartenmotiv aus dem EBV-Archiv



Friedenseiche gestern



Friedenseiche heute

IMPRESSUM der EPPENDORFER

Herausgeber:

Eppendorfer Bürgerverein v. 1875

Schedestr. 2 • 20251 Hamburg, Tel.: 040 / 46 96 11 06

Zuweg Hintereingang Schedestr./Frickestr.26 im Souterrain

V.i.S.d.P.:

Brigitte Schildt

Redaktion:

Brigitte Schildt, Marion Bauer,
Christian Altstaedt, Winfried Mangelsdorff

Jeder Verfasser trägt die Verantwortung für seinen Beitrag.

Leserbriefe und eingesendete Artikel spiegeln nicht die
Meinung des EBV wider.

Erscheinungsweise:

zum Monatsbeginn, 10 Exemplare pro Jahr

Jahresabonnement ab 01/2024: EUR 30,00

Auflage z.Zt. 5.000-6000 Exemplare im Abonnement und
Auslage.

Nachdrucke, auch auszugsweise, nur mit schriftlicher Geneh-
migung des Herausgebers. Bei Veröffentlichung von Zuschrif-
ten wird nur presserechtliche Verantwortung übernommen.

Produktion:

Mathias Schürger

Tel.: 0171 / 839 0 212

Anzeigen:

Mathias Schürger Tel. 0171 / 839 0 212

E-Mail: verlag-b-neumann@t-online.de

E-Mail: anzeigen@ebv1875.de

Achtung: Es gilt die neue Preisliste ab 1. Januar 2024

**Sie sind umgezogen oder haben eine neue
Telefonnummer oder E-Mail-Adresse oder
eine andere Bankverbindung?
Bitte informieren Sie uns rechtzeitig!**

Suppenküche „Mit Laib und Seele“ an St. Nikolai

„Jeder Mensch sollte dazu beitragen, unsere Welt ein bisschen besser zu machen“. Dieses Zitat stammt aus „Der kleine Lord Fauntleroy“, eine anrührende Geschichte und ein Klassiker der Weihnachtszeit. Es könnte aber auch der Leitspruch für die Hege Helping Hands (HHH) sein, einen Verein, der 2003 aus einer Schülerinitiative des Gymnasiums Eppendorf entstanden ist. Damals hatte das Mitgefühl mit einem obdachlosen Mann, der auf der Eppendorfer Brücke saß, den Stein ins Rollen gebracht. Die Schüler wollten nicht einfach wegsehen, sondern dazu beitragen, das Leid zu lindern. Ihr Klassenlehrer Norbert Grote griff diese Hilfsbereitschaft auf und so entstand der Verein für bedürftige Mitmenschen. „Soziale Projekte mit den Schülern zusammen zu machen, stand bei mir schon immer ganz oben auf der Tagesordnung“, erklärt der Pädagoge.



Seit 2003 organisieren die HHH immer wieder soziale Aktionen, z. B. Weihnachten im Schuhkarton oder die aktive Hilfe in den Townships von Kapstadt und Gobabis (Namibia). Spektakulär war 2009 der 24-stündige Einradmarathon, mit dem sie 25.000 EUR Spendengelder für NCL-krankte Kinder im UKE sammeln konnten.

Die Suppenküche „Mit Laib und Seele“ läuft nun schon seit fast 5 Jahren, es ist ein Gemeinschaftsprojekt der HHH mit der Hauptkirche St. Nikolai. Jeden Freitag versorgen die Helfer ca. 130 hilfsbedürftige Mitmenschen mit frischem Obst, Gemüse und sonstigen Lebensmitteln. Wer mag, bekommt eine heiße Suppe. Restaurants aus der Nachbarschaft sorgen für die warme Mahlzeit, die Händler vom Isemarkt spenden ihr übrig gebliebenes Gemüse - der Verein schafft es, viele Menschen zum Mithelfen zu motivieren. Das ist nicht zuletzt das Verdienst von Norbert Grote. Inzwischen ist er pensioniert, denkt aber nicht daran, sich „zur Ruhe zu setzen“ - er freut sich, dass er nun noch mehr Zeit für seine Projektarbeit hat! Dank seiner vielen „schulischen Kontakte“ konnte er das Netzwerk „Fairteilen macht Schule“ mit über 30 Schulen aufbauen: Jede Woche sammelt eine Schule Lebensmittel, die dann am Freitag abgeholt und verteilt werden.

Die Versorgung mit Nahrungsmitteln ist aber nicht das einzige Ziel, schließlich heißt das Projekt „Mit Laib und Seele“. Immer bleibt genügend Zeit für ein Gespräch. So reden die Gäste auch gerne mit den jungen Menschen, die beim Verteilen helfen. Sie erzählen dann, wie sie in die Armutsspirale geraten sind, z. B. durch die Trennung vom Lebenspartner, den Verlust der Wohnung und des Arbeitsplatzes. Die Schüler erfahren ganz authentisch, dass Armut auch in Hamburg ein Thema ist, und sie erhalten die Möglichkeit, etwas dagegen zu tun.

Bestimmt ist die Welt schon ein ganzes Stück besser geworden, weil es die Hege Helping Hands gibt!

Text: Marion Bauer, Foto: Norbert Grote

Quelle: <https://hege-helping-hands.org/mit-laib-und-seele/>

ES KOMMT EIN SCHIFF GELADEN

Schon 3 von 100 Hamburger:innen machen den Unterschied!

Spende Blut im UKE!

uke.de/blutspende

Sobald es Winter wird.....

backt Tante Frieda tonnenweise Plätzchen für die ganze Familie. Sie wissen es schon alle, Weihnachten ist bald und ist immer viel zu früh. Die geschenkten Kekse halten dann bis Ostern.

Obwohl es schon lange keine Eisblumen an den Fenstern wegen der fehlenden Kälte mehr gibt, man denke an den Klimawandel, tut Tante Frieda weiter so, als ginge es sie alles nichts an und macht so weiter. Schon im September beginnt sie mit dem Backen und freut sich da schon auf die Feiertage.

Ich werde mich in diesem Jahr verweigern, ich verreise und mache mich davon. Ich fahre in den Schnee nach Norwegen.

Ich befürchte, die Plätzchen bekomme ich trotzdem, wenn ich dann wieder zurückkomme. Da geht kein Weg daran vorbei und das lässt sie sich nicht nehmen.

Frohe Weihnachten.

Text: Dieter Steinhäuser

2026: Sommerreise ins Hochsauerland - nur für Mitglieder

Wie bereits angekündigt, plane ich die Sommerreise für unseren Günter - zur Erinnerung an ihn. Andrea Remmel vom Hotel Klaukenhof hat uns ein gutes Paket zusammengeschmürt ähnlich wie vor 5 Jahren: „5 Tage Sauerland Erlebnis Tour“.



Hausansicht, Planwagen

Das Angebot beinhaltet:

4 x Übernachtungen/Frühstücksbuffet
3 x Abendessen Sauerländer Dreigangmenü
1 x Grillparty Holzfäller Art auf der Alm
Begrüßung mit einem Klaren Korn/Hofführung
1 x Hüttenabend mit Livemusik

Alle weiteren Details zum Programm, zur Haftung und Reiserücktritt stehen in der Doppelausgabe Januar/Februar 2026.

Zeitraum: **Montag, den 17. August bis Freitag, den 21. August 2026.**

Preise: im DZ € 420 p.P., im DZ als EZ inkl. Zuschlag € 520 p.P.

Die Buskosten betragen z.Zt. pro Pers. € 140,--. Es haben sich bisher 30 Mitglieder angemeldet. Falls sich Änderungen ergeben, wird der genannte Buspreis p.P. neu berechnet.

Hamburger mit Herz

Unser Verein Hamburger mit Herz, der in diesem Jahr sein 15-jähriges Jubiläum feierte, ist im Stadtteil Eppendorf mit seinen Büroräumen in der Heider Straße und vielfältigen Integrationsangeboten wie Sprachcafés und Mentoringprogrammen fest verankert. Vor Weihnachten starten wir unsere Spendenkampagne und möchten auch hiermit gerne zum Spenden aufrufen: Sind Sie noch auf der Suche nach einem Geschenk, das nicht nur besser ankommt als Socken, sondern auch noch nachhaltig etwas bewirkt? Ihre Spende unterstützt HAMBURGER*MIT HERZ dabei, Geflüchtete zu beraten, ihnen mit Sprachkursen und Mentoring zu helfen, gemeinsame Veranstaltungen zu organisieren und damit zu zeigen, dass hier wirklich jede*r willkommen ist. Im Zuge dessen laden wir Sie auch herzlich zu unserer Weihnachtsfeier am Freitag, den 12. Dezember ein - ab 18:00 Uhr feiern wir in der Gemeinde St. Markus, Hoheluft-Ost, Heider Str. 1.



WOLFFHEIM WOLFFHEIM

Die 100% Experten für Wohnimmobilien



Ihr Anliegen ist bei uns Chefsache

Eppendorfer Landstraße 45 · 20249 Hamburg
Tel. 040 460 59 39 · www.wolffheim.de 

Die Option für das Angebot inkl. Termin läuft am **15.12.2025** ab.

Anmeldungen gerne per E-Mail: schildt.b@web.de oder sms 0175 568 5640, letzter Anmeldetermin: **10.12.2025.**

Text: Brigitte Schildt

Foto: mit freundl. Genehmigung
des Hotels Klaukenhof (Andrea Remmel)

— Promotion —

- Spendenlink: <https://www.hamburger-mit-herz.de/spendenfuerintegration/>
- Per Überweisung:
GLS Gemeinschaftsbank eG
IBAN: DE81 4306 0967 2076 8877 00
BIC: GENODEM1GLS
Verwendungszweck: „Spende Integration auf Augenhöhe“



HAMBURGER* MIT HERZ

Adventszeit in Winterhude und Hoheluft – Wärme, Begegnung und norddeutsche Gemütlichkeit

Wenn in Hamburg die Tage kürzer und die Abende kühler werden, verwandeln sich Winterhude und Hoheluft in zwei leuchtende Inseln der Vorfreude: **Der Wintertreff Winterhude** und die **Adventszeit St. Markus** laden mit Lichtern, Düften und Musik dazu ein, den Advent gemeinsam zu genießen – ganz ohne Hektik, dafür mit Herz.

Vom **13. November bis 23. Dezember** heißt es auf dem Winterhuder Marktplatz: Oh Du Fröhliche! Der Wintertreff Winterhude ist längst zu einem festen Treffpunkt geworden – für Nachbarinnen und Nachbarn, Freundinnen, Freunde und Kolleginnen und Kollegen.

Nur ein paar Busstationen weiter öffnet ab **25. November bis 21. Dezember** die **Adventszeit St. Markus** ihre Pforten auf dem Kirchenvorplatz an der Heider Straße in Hoheluft. Der stimmungsvoll geschmückte Markt verbindet **nachhaltige Ideen, soziales Engagement und familiäre Atmosphäre**. Kinder dürfen sich auf Karussellfahrten, Bastelaktionen und das feine Liveprogramm mit Elsa, Olaf oder dem Grinch freuen.

Für die Großen gibt's beim **Afterwork-Donnerstag** ab 18 Uhr winterliche Beats von wechselnden DJs

– dazu Glühwein, Apfelpunsch oder regionale Spezialitäten aus den liebevoll gestalteten Holzhütten. Besonders wichtig: das **soziale Herz** des Marktes. Beim „Charity Monday“ am 8. Dezember wird für gute Zwecke gesammelt, außerdem wird ein Wunschbaum zugunsten von Seniorinnen und Senioren errichtet – Wunschkugel abnehmen, Wunsch erfüllen, Freude schenken – ein starkes Zeichen der Solidarität und Nachbarschaft.

Beide Märkte zeigen, was die Vorweihnachtszeit in Hamburg so besonders macht: **Gemeinschaft, Gemütlichkeit und gelebte Nächstenliebe**. Ob beim ersten Punsch, beim Wiedersehen mit Bekannten oder beim Lauschen von Chören – Winterhude und Hoheluft feiern den Advent mit Herz.

Text: Sabine Vogt, bergmanngruppe/ uba gmbh



Parteien für mehr Polizeipräsenz im Stadtpark

Der Stadtpark – eine Idylle, die aus einer gelungenen Mischung von Natur, Erholung, kulturellem Leben und Begegnungen entsteht. Ein Rückzugsort zum Abschalten, Genießen, Feiern und Zusammenkommen und eine



Trügerische Idylle – im Stadtpark kann es in den Abendstunden gefährlich werden

grüne Oase inmitten der Großstadt für Besucher jeden Alters. Die Atmosphäre wird bestimmt durch weitläufige Wiesen, majestätische alte Bäume und üppige Gärten, die zum Spazieren, Joggen und Verweilen einladen. Besonders in den Sommermonaten verwandelt sich der Park zum beliebten Treffpunkt: Familien und Freunde kommen zum Picknicken, Fußballspielen, Sonnen oder Drachen steigen lassen zusammen.

Der Stadtparkbesuch kann allerdings für viele Besucher auch gefährlich und ängstlich wirken, vor allem in den Abend- und Nachtstunden. Immer wieder kommt es zu Gewalttaten, darunter Messerattacken und Schlägereien, die sogar zu lebensbedrohlichen Verletzungen geführt haben. Insbesondere Konflikte zwischen Gruppen von Jugendlichen und eskalierende Partys sind in letzter Zeit häufige Ursachen für Unruhen. Nicht nur direkte Gewalt, sondern auch wiederholte Vandalismusfälle, Ruhestörungen durch laute Partys und randalierende Gruppen tragen dazu bei, dass viele Familien, allein-stehende Personen und ältere Menschen den Park in bestimmten Zeiten aus Angst vor Übergriffen meiden.

Die Sicherheitslage im Stadtpark hat nun endlich auch die Politiker im Bezirk alarmiert. Die SPD-, CDU- und FDP-Fraktionen fordern mehr Polizeikontrollen und sogar eine mobile Polizeiwache während der Sommermonate, um Konflikte einzudämmen und das Sicherheitsgefühl zu optimieren. Zudem soll die derzeit installierte helle Beleuchtung am Stadtparksee zu Beginn der Saison 2026 in enger Abstimmung mit dem Polizeikommissariat wieder in Betrieb genommen werden.

Text/Bild: Winfried Mangelsdorff



Bestattungsinstitut
St. Anschar

Adolf Imelmann & Sohn

Bestattungen sind Vertrauensaufträge

Dieses Vertrauen wird unserer Firma seit 1934 entgegengebracht

Tag und Nacht erreichbar

Sierichstraße 32 · 22301 Hamburg-Winterhude
Tel. 0 40/270 09 21 · www.imelmann-bestattungen.de



Novemberrückblick

Der Bürgertag 2025 im Rathaus war gut besucht.



Dieser besondere Tag ist den ehrenamtlichen wirkenden Personen in den Bürger-, Heimat- und Kommunalvereinen gewidmet. Die Eröffnungsrede hielt Bürgermeister Herr Dr. Peter Tschentscher und im Anschluß die Präsidentin des ZA, Frau Dr. Herlind Gundelach.

Vertreten sind auch immer die Hamburger Originale und der Chor der Hamburger Liedertafel. Im weiteren Verlauf der Veranstaltung stellte sich der Bürger- und Kommunalverein Billstedt von 1904 e.V. vor. Es war eine gute Präsentation ihrer Arbeit und Angebotspalette für deren Mitglieder. Und der eigentliche Grund des Bürgertages ist: die Verleihung des Bürgerpreises. Dieses Jahr haben es die Herren Eichberg und Zuckowski im Dienst der Verkehrssicherheit für Kinder und Jugendliche erhalten. Herr Eichberg war als Polizist 45 Jahre für die Verkehrssicherheit an Schulen zuständig. Gemeinsam haben sie mit Herz und Verstand mit den Kindern gearbeitet. Rolf Zuckowski hat mit musikalischer Erziehung viel zum Erfolg beigetragen. Beide bekamen je einen Bürgerpreis von Frau Dr. Gundelach überreicht. Herr Eichberg merkte bei seiner Dankesrede noch an, dass er statt der vielen Erwachsenen, lieber 350 Kinder und Jugendliche im Saal erwartet hätte. Anschließend gab es einen Empfang mit Getränken. Wir nutzten die Zeit für Gespräche mit verschiedenen Vertretern der anwesenden Bürgervereine.

Text/Foto: Brigitte Schildt

Eine neue **Kegelgruppe** hat sich etabliert. Seht her: Kegeln ist ein fröhliches und geselliges Spiel. Die Regeln sind einfach und die Kugeln sind im Gegensatz zum Bowling erheblich leichter. Auch hier spielt das Alter keine Rolle. Dieses Ballspiel eignet sich besonders gut als Ergänzungssportart, weil es die Koordination und die Fitness erhält. Wann kommen Sie dazu? Bei Interesse wenden Sie sich bitte an Renate Luksch, Tel.Nr. s. Seite 2 „Treffpunkte/Termine“.

Text:Brigitte Schildt, Foto: R. Luksch



Der EBV-Spieleabend ist ein lustiger Abend, bei dem kein Auge trocken bleibt. Einmal ins Leben gerufen, ist er nicht mehr wegzudenken. Unterschiedliche Spiele sind im Angebot. Dieses Jahr machte das Spiel „Mensch ärgere Dich nicht“ das Rennen. Sechs Spieler versuchten durch geschicktes Würfeln und Ziehen seiner Figuren diese zeitig in Sicherheit zu bringen, wenn da nicht die anderen Mitspieler wären, die einem daran hinderten. Denn „Rauswerfen“ ist Pflicht.

Text/Foto: Brigitte Schildt



Kontakt zu uns:

Büro:
Schedestr. 2 • 20251 Hamburg
Tel. 46 96 11 06

Bankverbindung: Commerzbank
IBAN: DE42 2004 0000 0325 8001 00
BIC: COBADEFFXXX

Website: <https://der-eppendorfer.de>
Facebook: <https://facebook.com/ebv1875>



Unter diesen Adressen finden Sie unsere aktuellen Termine und die Zeitschrift „der Eppendorfer“ zum Lesen und Downloaden.

E-Mail-Adressen:
Vorstand@EBV1875.de

Vorstand:

1. **Vorsitzende: Brigitte Schildt**
B.Schildt@EBV1875.de

2. **Vorsitzender: Thomas Vonhof**
T.Vonhof@EBV1875.de
Für besondere Anlässe

Schriftführerin: Marion Bauer
M.Bauer@EBV1875.de
Protokolle

Schatzmeisterin: Dr. Christiane Krüger
C.Krueger@EBV1875.de

Beisitzer:

Christian Altstaedt
C.Altstaedt@EBV1875.de
Homepage, Facebook, Newsletter, Redaktion

Ekkehard Augustin
E.Augustin@EBV1875.de
Kommunales

Imnira Gudzevic
I.Gudzevic@EBV1875.de
besondere Anlässe

Dieter Steinhäuser
D.Steinhäuser@EBV1875.de
Unterstützer in allen Bereichen

Kooptierter Beisitzer:

Mathias Schürger
M.Schürger@EBV1875.de
Druck, Redaktion, besondere Anlässe

... und zum Glück gibt es noch viele helfende Hände...

Der Vorstand ist dankbar für aktive Mithilfe und Engagement. Sagen Sie uns, wo Sie helfen können und wollen – ohne gleich in den Pflichtenkalender des Vorstands eingebunden zu sein.



Eppendorfer Adventskalender

Wir sagen DANKE unseren Inserenten und wünschen Ihnen, unseren Mitgliedern und den Leser und Leserinnen eine besinnliche Adventszeit, ein friedliches Weihnachtsfest und ein gesundes, glückliches, erfolgreiches und von Hoffnung geprägtes Jahr 2026.
Mit herzlichen Grüßen

Brigitte Schildt
Eppendorfer Bürgerverein von 1875

Mathias Schürger
Verlag Neumann



KNACK DEN KREBS
Fördergemeinschaft
Kinderkrebs-Zentrum
Hamburg e.V.

SPENDENKONTO

Hamburger Sparkasse
IBAN DE03 2005 0550 1241 1333 11

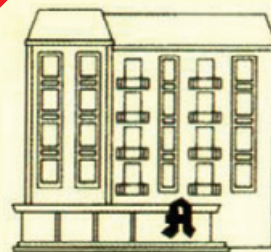
kinderkrebs-hamburg.de/spenden

Danke

HAMBURGISCHE BRÜCKE

Schöne
Adventszeit!

Sozialstation Eppendorf
Tagespflege Mole44
Das Demenzdock
Eppe & Flut
www.hamburgische-bruecke.de



GOERNE-APOTHEKE

OLAF HANSEN



Goernestraße 2
20249 Hamburg
Tel. 040 / 47 80 94
Fax 040 / 47 95 35



 **Haspa**

Hamburger Sparkasse

Eppendorfer Marktplatz 5
20251 Hamburg
Tel. 040 3578-95353
www.haspa.de

Meine Bank heißt Haspa.



STIFTUNG
ANSCHARHÖHE
EPPENDORF

**Die Ambulante Pflege
für Eppendorf und Umgebung
wünscht gesegnete
Weihnachten!**

Ihr ambulantes Pflegeteam

Tel.: 040 4669-315

ambulante-pflege@anscharhoehe.de



Für die schärfsten Augenblicke!

in Eppendorf

Eppendorfer Landstr. 86
20249 Hamburg
Tel.: 040 - 47 58 58

in Fuhlsbüttel

Erdkampsweg 27
22335 Hamburg
Tel.: 040 - 59 56 67

Rückblick auf das EBV-Jubiläumsjahr 2025



Am 25. Februar 2025 wurde der EBV 150 Jahre alt. Auf der Jahreshauptversammlung gab Günter Weibchen einen anschaulichen Überblick über die Geschichte des Vereins und eröffnete damit unser Feierjahr. Im März luden wir mit einem Glas Sekt zur Vernissage in die Kunstlinik ein. Wir hatten die

schönsten Bilder aus unserem Fotoarchiv herausgesucht. Ein besonderes Highlight waren die historischen Glasplatten-Negative, die einmalige Einblicke in das alte Eppendorf bieten. Die Ausstellung wurde sogar von Hamburg-Journal als Kulturtipp empfohlen.



Vom 31. Mai bis 1. Juni fand das 42. Eppendorfer Landstraßenfest statt. Anlässlich des 150. Geburtstages hatten wir uns besonders viel Mühe gegeben, unseren Stand für alle Besucher attraktiv zu gestalten. Einige Hamburger Originale wie das Buttermädchen, Aale-Dieter und der Wasserträger stellten den historischen Bezug her, sie waren beliebte Fotomotive. Für die Kinder gab es eine Tombola mit kleinen Gewinnen und für die Großen eine Verlosung mit Gutscheinen, die von den Eppendorfer Geschäftsleuten für einen guten Zweck (Kinderhospiz Sternenbrücke) gespendet worden sind. Auch unsere selbst gebackenen Kuchen sorgten Stück für Stück dafür, unser Sparschwein zu füllen.



Am 20. Juni feierten wir unseren 150. Ehrentag im Kaminzimmer des Restaurants T.R.U.D.E. Der historische Alsterdampfer „St. Georg“ fuhr uns durch die Kanäle zum Anleger „Museum der Arbeit“. Als besondere Gäste begrüßten wir Hamburgs Bürgermeister, Herrn Dr. Peter Tschentscher, die Bezirksamtsleiterin Frau Dr. Bettina Schomburg und die Präsidentin des ZA, Frau Dr. Herlind Gundelach. Herr Dr. Peter Tschentscher beglückwünschte uns zum Jubiläum und betonte die Bedeutung des Ehrenamts. Es war eine schöne Feier im festlichen Rahmen.



Weiter ging es im August mit unserem Sommerfest in den Räumlichkeiten von „Eppe und Flut“. Diesmal mit musikalischer Begleitung.



Das letzte Event unseres Jubiläumsjahres war der Tag der offenen Tür im September. Wir präsentierten erneut unsere historischen Fotos. Christian Altstaedt bereicherte den Tag mit einer Lesung aus seinem Buch „Hamburgs wilde Verse - eine Großstadtsafari“.



Freuen wir uns auf das Jahr 2026 und was es uns bieten wird.

Ihre Brigitte Schildt

Fotos: Glasplattenmotive, Hamburger Originale - Eppe&Flut - C. Altstaedt
Besondere Gäste - D. Steinhäuser,
Lesung - Marion Bauer

KIRCHEN

**Evang.-Luth. Kirchengemeinde
St. Johannis-Eppendorf**
Ludolfstraße 66 · 20249 Hamburg
Tel. 040 / 47 79 10
www.st.johannis-eppendorf.de

**Evang.-Luth. Kirchengemeinde
St. Martinus-Eppendorf**
Martinistraße 33 · 20251 Hamburg
Tel. 040 / 48 78 39
<https://www.alsterbund.de/St-Martinus.de>

**Evang.-Luth. Kirchengemeinde
St. Markus – Hoheluft**
Heider Straße 1 · 20251 Hamburg
Tel. 040 / 807 93 98-10, Fax -19
www.st-markus-hh.de

**Evang.-Luth. Kirchengemeinde
St. Anschar zu Hamburg Eppendorf**
Tarpenbekstraße 107 · 20251 Hamburg
Tel. 040 / 46 19 04
www.stanscharhamburg.de

**Hauptkirche
St. Nikolai am Klosterstern**
Harvestehuder Weg 118
20149 Hamburg
Tel. 040 / 44 11 34-0
www.hauptkirche.stnikolai.de

**Katholische Kirchengemeinde
St. Antonius**
Alsterdorfer Str. 73/75
22299 Hamburg
Tel. 696 38 38-10
www.st-antonius-hamburg.de

Neuapostolische Kirche
Abendrothsweg 18 Gemeinde/Verwaltung
Curschmannstr. 25 · 20251 Hamburg
Tel. 47 10 930
hamburg-eppendorf@nak-nordost.de

Evang.-method. Kirche
Martinistr. 49 · 20251 Hamburg
Tel. 79 69 78 05
www.emk.de/hamburg-eppendorf.de

**Ökumenische Gottesdienste
im Raum der Stille im UKE -
Krankenhausseelsorge im UKE:**
Tel. 040-7410 57003,
krankenhausseelsorge@uke.de
10:30 Uhr Raum der Stille,
Neues Klinikum, Geb. O10, 2.OG

Anzeigen-Annahme:

Tel.: 0171 8 39 02 12

oder senden Sie einfach eine Mail unter:
verlag-b-neumann@t-online.de
Wir beraten Sie gern und machen
auch einen Termin



GOERNE-APOTHEKE
OLAF HANSEN e.K

Goernestraße 2 / 20249 Hamburg
Tel.: (040) 47 80 94 / Fax: (040) 47 95 35

Einige weihnachtliche Veranstaltungen in den Kirchen von Eppendorf :

St. Martinus

24.12.2025 - 15.00 Uhr
Familiengottesdienst mit Krippenspiel
für Familien und Kindern
Miriam Aksoy und Pastor Ulrich Thomas

24.12.2025 - 16.30 Uhr
Familiengottesdienst mit Krippenspiel
Team und Pastor Ulrich Thomas

24.12.2025 - 18.00 Uhr
Christvesper - Pastor Felix Moser

24.12.2025 - 23.00 Uhr
Christnacht mit Abendmahl
Prädikantin Sabine Burke

Neuapostolische Kirche

25.12.2025 - 10.00 Uhr
Weihnachtsgottesdienst
Evang. method. Kirche

14.12.2025 - 15.00 Uhr
Gemeindeadventsfeier

24.12.2025 - 16.30 Uhr
Christvesper

25.12.2025 - 10.30 Uhr
Weihnachtsgottesdienst

St. Markus

24.12.2025 - 15.00-17.30 Uhr
Krippenspiel in den Straßen von Hoheluft

24.12.2025 - 18.00 Uhr
Gottesdienst zur Christvesper

26.12.2025 - 10.00 Uhr
Gottesdienst zum 2. Weihnachtstag

St. Nikolai

24.12.2025 - 14.00 Uhr
Christvesper mit Krippenspiel

16.00 Uhr + 18.00 Uhr Christvesper
23.00 Uhr Christmette

26.12.2025 - 11.00 Uhr
„Ehre sei dir, Gott, gesungen“ -
Kantatengottesdienst
Hauptpastor und Propst Dr. Martin Vetter

Was war sonst noch los?

Neben den zahlreichen Jubiläumsveranstaltungen haben wir wieder eine Vielzahl schöner **Tagesausflüge** mit kulinarischen Genüssen angeboten, z. B. einen Besuch im Gorch Fock Haus, Stint- und Maischollen Essen im Spadenland, Matjesvariationen in Glückstadt, Gänseschmaus in Borstel-Hohenraden.

Unsere **Sommerreise** führte ins Erzgebirge. Im „Eppendorfer“ haben wir mit vielen Fotos über die Reise berichtet.

Es ist uns gelungen, interessante **Mitgliederabende** zu organisieren: Im Januar hatte Günter mit seinem Lichtbildervortrag über die vielen von ihm organisierten Reisen schöne Erinnerungen wachgerufen. Im April erfuhren wir vom Projektbeauftragten Einzelheiten über den Planungsstand zu den neuen U5-Haltestellen UKE und Gärtnerstraße, im Mai stellte sich die neue Bezirksamtsleiterin Frau Dr. Bettina Schomburg bei uns vor und im Oktober informierte der LSBG über die Umbaumaßnahmen am Eppendorfer Markt.

Unser langjähriges Mitglied **Irmgard Wendt** wurde 104 Jahre alt. Bei Ananas-Torte und Eierlikör feierten wir mit.

Die **Adventsfeier** ist der krönende Abschluss in jedem Jahr. Es werden Mitglieder für 25 oder 50 Jahre Treue zum Verein geehrt. Am **Nikolaustag** endet das EBV-Jahr mit Glühwein und weihnachtlichem Gebäck im EBV-Büro.

Text: Brigitte Schildt

MITGLIED WERDEN

Ich beantrage die Aufnahme in den Eppendorfer Bürgerverein

Name, Vorname _____

Wohnort/Straße _____

Beruf _____ E-Mail _____ Geb.Dat. _____

Ehe-/Lebenspartner _____ Geb.Dat. _____

Telefon privat _____ mobil/tagsüber _____

Aufnahmegebühr* € _____ Beitrag € _____ Eintrittsdatum _____

Datum _____ Unterschrift _____

*) Mindestgebühr: einmalige Aufnahmegebühr ab € 5,00
Jahresbeitrag Einzelperson ab € 40,-, Paare ab € 60,- und Firmen ab 1.1.2025: € 70,-

Wir bitten um Überweisung Ihres Beitrages - **nach Anweisung** - auf unser Konto:

Commerzbank AG Hamburg
IBAN: DE42 2004 0000 0325 8001 00
BIC: COBADEFFXXX

Eppendorfer Bürgerverein von 1875
Schedestr. 2, 20251 Hamburg



Dienstag, 2. Dezember | 15:00 – 16:30 Uhr

martini-erleben Café mit Gast – Süßer die Glocken...

Weihnachtsstress ade! Die Sängerin Rika Tjakea lädt ein zu einem Mitsing-Konzert.

Ort: Begegnungsstätte St. Martinus-Eppendorf, Martinistraße 33 | Eintritt frei, Spenden willkommen!

Mittwoch, 3. Dezember 18:30 – 21:30 Uhr

Wir fühl'n uns DISCO – DISCO-ABEND 60 +

Wir wollen tanzen! Auch schon am frühen Abend. Einlass für alle Tanzlustigen ab 60 aufwärts (jüngere Menschen sind in Begleitung eines/r über 60-Jährigen willkommen).

Ort: KUNSTKLINIK, Martinistraße 44a | Eintritt: € 6,-

Freitag, 12. Dezember | 10:30 – 11:30 Uhr

Singen für Jung und Alt

Singen und Musizieren für Menschen mit oder ohne Demenz, gemeinsam mit Vorschulkindern. Ort: KUNSTKLINIK, Martinistraße 44a | Eintritt frei

DAUERTERMINE

Jeden Mittwoch | 12:00 – 13:00 Uhr

Yoga im Sitzen

Zu steif, zu alt, zu krank, zu schwer – all das gilt nicht bei Yoga im Sitzen.

Info und Anmeldung: 0151/17100705 | Ort: Kunstklinik, Martinistr. 44a, Raum: Saal | Kosten: € 8,-.

Jeden Mittwoch

12:45 – 13:45 Uhr und 14: 00 – 15:00 Uhr

Fit im Park

Draußen aktiv für Ältere. Der Kurs findet bei jeder Witterung statt. Treffpunkt: Eingang Bushaltestelle Martinistr./ UKE | Teilnahme frei, keine Anmeldung.

Jeden 2. und 4. Donnerstag im Monat

18:30 – 20:30 Uhr

Doppelkopf-Gruppe

Diese Gruppe ist ein Nachbarschaftsangebot. | Ort: Kunstklinik, Brücke-Raum | Teilnahme frei, Anmeldung unter 0172 423 1133, Spenden willkommen.

**GESCHICHTS
WERKSTATT
EPPENDORF**



www.geschichtswerkstatt-eppendorf.de

Die Geschichtswerkstatt hat keine Veranstaltungen für Dezember 2025 im Angebot.

Evangelische Familienbildung Eppendorf

Tolle Angebote für Schwangere * Eltern * Kinder

Ab Sommer 2026 auch in der Hafencity!

Kursprogramm 2026
instagram.com/fbs_hamburg
www.fbs-eppendorf.de

bilden * begegnen * beraten * begleiten

MähnenMöwe Veit

**Die Möwe Veit
tat allen leid,
denn ihr wuchs eine Mähne,
wie die einer Hyäne.**

**Die Möwe Veit
dachte gescheit:
„Dann bin ich keine Möwe –
dann bin ich halt ein Löwe!“**

**Die Möwe Veit
macht sich bereit,
fängt an, ganz laut zu brüllen,
die Luft mit Klang zu füllen!**

**Doch Möwe Veit
merkt mit der Zeit,
sie kann sich noch zerfleischen –
es bleibt beim alten Kreischen.**

C. Altstaedt

Bestattungen
AHLF

Bestattungen Ahlf GmbH & Co. KG
Breitenfelder Straße 6
20251 Hamburg

Telefon: 040/48 32 00
kontakt@ernst-ahlf.de
www.ernst-ahlf.de